



МИНЭКОНОМРАЗВИТИЯ РОССИИ
ФЕДЕРАЛЬНАЯ СЛУЖБА ГОСУДАРСТВЕННОЙ СТАТИСТИКИ
(РОССТАТ)

П Р И К А З

8 июля 2021 г.

№ 400

Москва

**О внесении изменений в приказ Росстата от 30 ноября 2020 г. № 741
«Об утверждении Основных методологических
и организационных положений по подготовке и проведению
сельскохозяйственной микропереписи 2021 года»**

В соответствии с частью 2 статьи 5 Федерального закона от 21 июля 2005 г. № 108-ФЗ «О Всероссийской сельскохозяйственной переписи» и во исполнение постановления Правительства Российской Федерации от 29 августа 2020 г. № 1315 «Об организации сельскохозяйственной микропереписи 2021 года» п р и к а з ы в а ю:

Основные методологические и организационные положения по подготовке и проведению сельскохозяйственной микропереписи 2021 года, утвержденные приказом Росстата от 30 ноября 2020 г. № 741 «Об утверждении Основных методологических и организационных положений по подготовке и проведению сельскохозяйственной микропереписи 2021 года», изложить в редакции согласно приложению к настоящему приказу.

Руководитель



П.В. Малков

Приложение

к приказу Росстата
от 08.07.2021 № 400

«УТВЕРЖДЕНЫ
приказом Росстата
от 30.11.2020 № 741

**ОСНОВНЫЕ
МЕТОДОЛОГИЧЕСКИЕ И ОРГАНИЗАЦИОННЫЕ ПОЛОЖЕНИЯ
по подготовке и проведению сельскохозяйственной
микропереписи 2021 года**

I. Введение

Федеральным законом от 21 июля 2005 г. № 108-ФЗ «О Всероссийской сельскохозяйственной переписи» определено, что между сельскохозяйственными переписями, но не позднее чем через пять лет после очередной сельскохозяйственной переписи проводится выборочное федеральное статистическое наблюдение в отношении отдельных объектов сельскохозяйственной переписи на основе выборки не менее тридцати процентов объектов сельскохозяйственной переписи (далее – сельскохозяйственная микроперепись). Последняя Всероссийская сельскохозяйственная перепись была проведена в 2016 году.

Сельскохозяйственная микроперепись проводится в августе 2021 года в соответствии с постановлением Правительства Российской Федерации от 29 августа 2020 г. № 1315 «Об организации сельскохозяйственной микропереписи 2021 года» на территории каждого субъекта Российской Федерации.

Настоящие основные методологические и организационные положения по подготовке и проведению сельскохозяйственной микропереписи (далее –

ОМОП) распространяются только на Росстат и его территориальные органы и не затрагивают прав и интересов граждан и юридических лиц.

Термины и определения, приведенные в ОМОП, используются исключительно для целей применения данных положений.

II. Цели сельскохозяйственной микропереписи 2021 года

Целями сельскохозяйственной микропереписи 2021 года являются:

формирование официальной статистической информации об основных показателях производства сельскохозяйственной продукции и отраслевой структуре сельского хозяйства, о наличии и об использовании его ресурсного потенциала для разработки прогноза развития сельского хозяйства, мер экономического воздействия на повышение эффективности сельскохозяйственного производства;

обеспечение возможности сопоставления итогов сельскохозяйственной микропереписи с используемыми в международной практике статистическими данными в области сельского хозяйства;

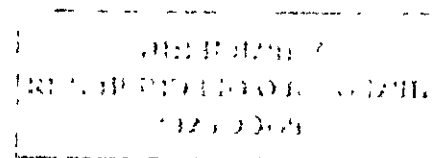
получение сведений по категориям сельскохозяйственных производителей, которые в межпереписной период наблюдаются выборочно или по которым наблюдение не проводится;

корректировка коэффициентов досчета для получения данных в межпереписной период по необследуемой части хозяйств населения;

актуализация генеральных совокупностей сельскохозяйственных производителей для повышения качества данных текущего статистического наблюдения в межпереписной период.

III. Дата и срок проведения сельскохозяйственной микропереписи 2021 года

В соответствии с постановлением Правительства Российской Федерации от 29 августа 2020 г. № 1315 «Об организации сельскохозяйственной микропереписи 2021 года» установлен срок проведения сельскохозяйственной микропереписи с 1 по 30 августа 2021 г.



Сведения о посевных площадях указываются в переписных листах под урожай 2021 года, поголовье сельскохозяйственных животных, площади многолетних насаждений – по состоянию на 1 августа 2021 года.

IV. Нормативная правовая база сельскохозяйственной микропереписи 2021 года

Сельскохозяйственная микроперепись 2021 года проводится в соответствии со следующими нормативными и иными правовыми актами:

Федеральный закон от 21 июля 2005 г. № 108-ФЗ «О Всероссийской сельскохозяйственной переписи» (далее – Закон № 108-ФЗ);

постановление Правительства Российской Федерации от 29 августа 2020 г. № 1315 «Об организации сельскохозяйственной микропереписи 2021 года»;

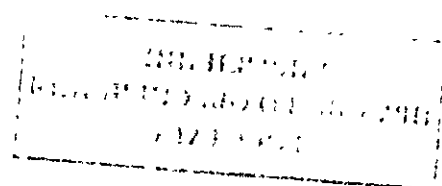
Федеральный план статистических работ, утвержденный распоряжением Правительства Российской Федерации от 6 мая 2008 г. № 671-р;

нормативные и правовые акты федеральных органов исполнительной власти, органов государственной власти субъектов Российской Федерации, органов местного самоуправления по вопросам проведения сельскохозяйственной микропереписи.

V. Программа сельскохозяйственной микропереписи 2021 года

Программа сельскохозяйственной микропереписи 2021 года разработана в соответствии с Программой Всемирной сельскохозяйственной переписи продовольственной и сельскохозяйственной организации (далее – ФАО ООН), а также с учетом опыта проведения Всероссийской сельскохозяйственной переписи 2016 года.

Согласно рекомендациям ФАО ООН при разработке программы микропереписи использован модульный подход, при котором предусматривается сбор ограниченного круга данных, необходимых для проведения международного сопоставления по ключевым показателям.



В соответствии с этим программа сельскохозяйственной микропереписи 2021 года содержит следующие характеристики сельскохозяйственных производителей:

1) характеристика объектов переписи по категориям хозяйств;

2) земельные ресурсы и их использование:

структура и использование сельскохозяйственных угодий (для сельскохозяйственных организаций, крестьянских фермерских хозяйств и индивидуальных предпринимателей);

характеристика земельных участков в личных подсобных хозяйствах;

3) посевные площади сельскохозяйственных культур, включая овощи закрытого грунта и многолетних насаждений:

перечень отдельных видов, включая овощи закрытого грунта, сельскохозяйственных культур и многолетних насаждений по группам;

площади теплиц и парников;

4) поголовье сельскохозяйственных животных:

наличие поголовья по группам и отдельным видам;

5) производственная инфраструктура:

наличие производственных построек в сельскохозяйственных организациях, крестьянских фермерских хозяйствах и у индивидуальных предпринимателей;

6) условия ведения хозяйственной деятельности:

получение кредитных средств и субсидий (дотаций);

принадлежность сельскохозяйственных организаций к группе предприятий.

VI. Объекты сельскохозяйственной микропереписи 2021 года

В соответствии с Законом № 108-ФЗ объектами сельскохозяйственной переписи определены юридические и физические лица, которые являются собственниками, пользователями, владельцами или арендаторами земельных участков, предназначенных или используемых для производства

сельскохозяйственной продукции, либо имеют сельскохозяйственных животных (далее – респонденты).

Сельскохозяйственные животные – используемые для производства животноводческой и иной сельскохозяйственной продукции скот, ценные пушные звери, кролики, птица, пчелы¹.

Объектами сельскохозяйственной микропереписи являются следующие категории производителей сельскохозяйственной продукции:

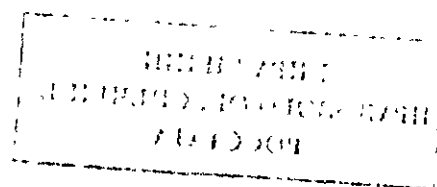
- сельскохозяйственные организации;
- крестьянские (фермерские) хозяйства и индивидуальные предприниматели;
- личные подсобные и другие индивидуальные хозяйства граждан;
- некоммерческие товарищества (садоводческие, огороднические и другие).

Для целей проведения сельскохозяйственной микропереписи 2021 года под сельскохозяйственными организациями понимаются хозяйственные товарищества, общества и партнерства (в том числе публичные и непубличные акционерные общества), сельскохозяйственные производственные кооперативы, унитарные предприятия, крупные подсобные сельскохозяйственные предприятия несельскохозяйственных организаций.

К малым сельскохозяйственным предприятиям (включая микропредприятия) отнесены юридические лица – коммерческие организации, внесенные в единый реестр субъектов малого и среднего предпринимательства и соответствующие условиям, установленным Федеральным законом от 24 июля 2007 г. № 209-ФЗ «О развитии малого и среднего предпринимательства в Российской Федерации».

Крестьянское (фермерское) хозяйство – объединение граждан, связанных родством и (или) свойством, имеющих в общей собственности имущество и совместно осуществляющих производственную и иную хозяйственную деятельность (производство, переработку, хранение, транспортировку

¹ Пункт 7 статьи 1 Закона № 108-ФЗ.



и реализацию сельскохозяйственной продукции), основанную на их личном участии¹.

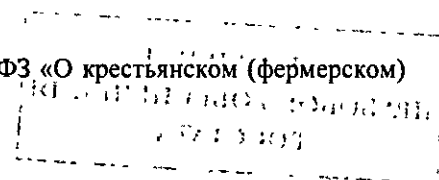
Индивидуальный предприниматель – гражданин (физическое лицо), занимающийся предпринимательской деятельностью без образования юридического лица с момента его государственной регистрации в соответствии со статьей 23 Гражданского кодекса Российской Федерации и заявивший в Свидетельстве о государственной регистрации виды деятельности, отнесенные согласно Общероссийскому классификатору видов экономической деятельности (ОКВЭД) к сельскому хозяйству.

Личное подсобное хозяйство – форма непредпринимательской деятельности по производству и переработке сельскохозяйственной продукции, осуществляемой личным трудом гражданина и членов его семьи в целях удовлетворения личных потребностей на земельном участке, предоставленном или приобретенном для ведения личного подсобного хозяйства. Землепользование хозяйств может состоять из приусадебных и полевых участков (статьи 2, 4 Федерального закона от 7 июля 2003 г. № 112-ФЗ «О личном подсобном хозяйстве»).

К личным подсобным и другим индивидуальным хозяйствам граждан относятся граждане, имеющие земельные участки для ведения личного подсобного хозяйства, индивидуального жилищного строительства, земельные участки (садовые, огороднические и другие), не входящие в объединения, или имеющие сельскохозяйственных животных.

Садоводческое и огородническое некоммерческое товарищество – некоммерческие организации, создаваемые гражданами для ведения садоводства и огородничества в соответствии с Гражданским кодексом Российской Федерации и Федеральным законом от 29 июля 2017 г. № 217-ФЗ «О ведении гражданами садоводства и огородничества для собственных нужд и о внесении изменений в отдельные законодательные акты Российской Федерации».

¹ Пункт 1 статьи 1 Федерального закона от 11 июня 2003 г. № 74-ФЗ «О крестьянском (фермерском) хозяйстве»



К другим некоммерческим объединениям следует относить дачные, а также бывшие дачные объединения граждан, перерегистрированные в правовую организационную форму объединения, отличную от садоводческого или огороднического товарищества, но расположенные в прежних границах территории своего объединения.

VII. Составление списков объектов сельскохозяйственной микропереписи 2021 года

Основой формирования генеральной совокупности статистических единиц (объектов), подлежащих сельскохозяйственной микропереписи, являются списки объектов сельскохозяйственной микропереписи 2021 года, полученные в соответствии с Порядком составления списков объектов сельскохозяйственной микропереписи 2021 года, утвержденным приказом Росстата от 30 апреля 2020 г. № 237.

В соответствии с Порядком формируются следующие списки:

сельскохозяйственные организации, включая крупные подсобные сельскохозяйственные предприятия несельскохозяйственных организаций;

крестьянские (фермерские) хозяйства и индивидуальные предприниматели;

некоммерческие товарищества (объединения);

личные подсобные и другие индивидуальные хозяйства граждан сельских населенных пунктов (граждане, имеющие земельные участки для ведения личного подсобного хозяйства, индивидуального жилищного строительства¹, другие земельные участки, не входящие в объединения, или имеющие сельскохозяйственных животных, в сельских населенных пунктах сельских и городских поселений, городских округов).

Формирование списков объектов переписи осуществляется с использованием функционала подсистемы ведения списков — специализированного программного обеспечения, доработанного под задачи сельскохозяйственной микропереписи 2021 года.

¹ В списки включаются граждане, имеющие участки для индивидуального жилищного строительства с площадью 4 и более соток и занимающиеся сельскохозяйственным производством.

VIII. Виды форм переписных листов для сбора сведений об объектах сельскохозяйственной микропереписи 2021 года

Для сбора сведений об объектах микропереписи будут применяться следующие формы федерального статистического наблюдения (утверждены приказом Росстата от 28 сентября 2020 г. № 586):

№ 1 «Переписной лист сельскохозяйственных организаций»;

№ 2 «Переписной лист крестьянских (фермерских) хозяйств и индивидуальных предпринимателей»;

№ 3 «Переписной лист личных подсобных и других индивидуальных хозяйств граждан»;

№ 4 «Переписной лист садоводческих, огороднических и других некоммерческих товариществ граждан».

Переписной лист – документ установленного образца, который содержит сведения об объектах, подлежащих сельскохозяйственной переписи, и применяемый для сбора сведений об объектах сельскохозяйственной переписи и их обработки¹.

Формы федерального статистического наблюдения содержат показатели, включенные в программу сельскохозяйственной микропереписи 2021 года.

Разъяснения по внесению сведений в формы федерального статистического наблюдения приведены в Указаниях по заполнению форм федерального статистического наблюдения по категориям объектов сельскохозяйственной микропереписи 2021 года (утверждены приказом Росстата от 28 сентября 2020 г. № 586).

Заполнение переписных листов по объектам сельскохозяйственной микропереписи проводится по следующим формам:

Наименование категории объектов переписи	№ списка	№ формы переписного листа
1	2	3
Сельскохозяйственные организации	№ 1	№ 1

¹ пункт 4 статьи 1 Закона № 108-ФЗ

Крестьянские (фермерские) хозяйства и индивидуальные предприниматели	№ 3	№ 2
Личные подсобные и другие индивидуальные хозяйства граждан сельских населенных пунктов	№ 7	№ 3
Некоммерческие товарищества	№ 6	№ 4

IX. Проведение переписного районирования в муниципальных образованиях субъектов Российской Федерации

В целях обеспечения полноты охвата объектов сельскохозяйственной микропереписи 2021 года в муниципальных образованиях субъектов Российской Федерации проводится работа по переписному районированию.

В рамках сельскохозяйственной микропереписи под переписным районированием понимается деление территории каждого муниципального образования на счетные и инструкторские участки, по результатам которого определяется потребность в лицах, осуществляющих сбор сведений об объектах сельскохозяйственной микропереписи 2021 года.

При переписном районировании все объекты сельскохозяйственной микропереписи муниципального района (городского округа), сбор сведений по которым осуществляется путем опроса респондентов переписчиками, включаются в соответствующие счетные участки.

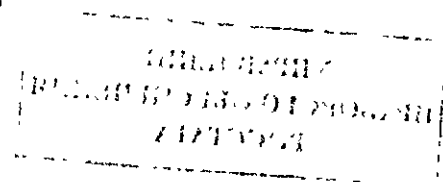
Счетные участки объединяются в инструкторские участки, инструкторские участки – в районные (переписные) участки.

Работа по проведению переписного районирования осуществляется в соответствии с Указаниями по проведению переписного районирования в муниципальных образованиях субъектов Российской Федерации.

Переписное районирование проводится на основе следующих показателей:

средние нормы нагрузки для лиц, осуществляющих сбор сведений об объектах сельскохозяйственной микропереписи;

число объектов сельскохозяйственной микропереписи отдельных категорий сельскохозяйственных производителей;



электронный картографический материал с использованием функционала подсистемы переписного районирования – специализированное программное обеспечение, доработанное под задачи сельскохозяйственной микропереписи 2021 года.

В целом по Российской Федерации в приложении № 1 к ОМОП определены следующие средние нормы нагрузки для лиц, осуществляющих сбор сведений об объектах переписи:

на инструкторов полевого уровня – 6 счетных участков;

на переписчиков – 480 объектов сельскохозяйственной микропереписи.

Количество счетных и инструкторских участков определяется следующим образом:

количество счетных участков равно частному от деления числа объектов сельскохозяйственной микропереписи соответствующих категорий хозяйств на среднюю норму нагрузки на переписчика за период сельскохозяйственной микропереписи;

количество инструкторских участков равно частному от деления количества счетных участков на среднюю норму нагрузки на инструктора полевого уровня за период сельскохозяйственной микропереписи.

Формирование счетных и инструкторских участков по муниципальному району (городскому округу) субъекта Российской Федерации, расчет численности лиц, осуществляющих сбор сведений об объектах сельскохозяйственной микропереписи, проводится с использованием подсистемы переписного районирования программного комплекса по формированию списков объектов сельскохозяйственной микропереписи 2021 года автоматизированной системы обработки данных.

Результаты переписного районирования оформляются в виде отчета по каждому муниципальному району (городскому округу) субъекта Российской Федерации и передаются в территориальный орган Росстата для подготовки сводного отчета по субъекту Российской Федерации.

На основе сводного отчета по субъекту Российской Федерации определяется потребность в лицах, осуществляющих сбор сведений

об объектах сельскохозяйственной микропереписи, планируется их обучение, определяется территориальное размещение инструкторских участков, составляются графики использования транспортных средств для доставки форм федерального статистического наблюдения, планшетных компьютеров, канцелярских принадлежностей в помещения инструкторских участков, а также графики сбора информации с планшетных компьютеров уполномоченным/заместителем уполномоченного по вопросам проведения сельскохозяйственной микропереписи.

На основе сводных отчетов по субъектам Российской Федерации Росстат формирует сводные данные по Российской Федерации и утверждает Организационный план проведения сельскохозяйственной микропереписи 2021 года.

Х. Способы и методы сбора сведений об объектах сельскохозяйственной микропереписи 2021 года

Способы сбора сведений об объектах сельскохозяйственной микропереписи:

по сельскохозяйственным организациям, крестьянским (фермерским) хозяйствам и индивидуальным предпринимателям – путем самозаполнения электронных переписных листов респондентами через систему web-сбора Росстата, в отдельных случаях – с использованием переписных листов на бумажном носителе;

по личным подсобным и другим индивидуальным хозяйствам граждан и некоммерческим товариществам – путем опроса респондентов переписчиками с использованием электронных переписных форм на планшетных компьютерах (в случаях, установленных Правительством Российской Федерации), в отдельных случаях – с использованием переписных листов на бумажном носителе.

Сбор сведений о личных подсобных и других индивидуальных хозяйствах граждан и некоммерческих товариществах, подлежащих сельскохозяйственной микропереписи, проводится специально обученными

лицами – переписчиками при обходе мест проживания респондентов и (или) мест осуществления ими производства сельскохозяйственной продукции.

Опрашиваемым лицом (респондентом) при проведении сельскохозяйственной микропереписи является физическое лицо (собственник, пользователь, владелец или арендатор земельного участка, выделенного для ведения личного подсобного хозяйства, садоводства и огородничества, для индивидуального жилищного строительства, либо имеющее сельскохозяйственных животных), а также уполномоченный представитель некоммерческого товарищества.

Методы сбора сведений об объектах сельскохозяйственной микропереписи:

метод сплошного статистического наблюдения применяется для:
сельскохозяйственных организаций;

крестьянских (фермерских) хозяйств и индивидуальных предпринимателей;

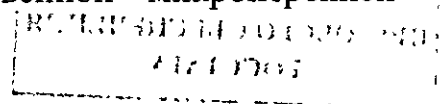
некоммерческих товариществ;

метод несплошного статистического наблюдения (выборка – не менее 30%) применяется для личных подсобных и других индивидуальных хозяйств граждан.

Основу несплошного статистического наблюдения по личным подсобным хозяйствам граждан составляют личные подсобные и другие индивидуальные хозяйства граждан сельских населенных пунктов муниципальных районов/городских округов за исключением малочисленных (с числом жителей менее 10 домохозяйств), труднодоступных населенных пунктов.

Под труднодоступными населенными пунктами подразумеваются объекты сельских населенных пунктов, с которыми в период проведения сельскохозяйственной микропереписи нет регулярного транспортного сообщения (вертолетное, водное и тому подобное), либо в которых ВСХП-2016 проходила с 15 сентября 2016 г. по 15 ноября 2016 г.

Выборочная совокупность личных подсобных и других индивидуальных хозяйств граждан для проведения сельскохозяйственной микропереписи



формируется автоматически на базе актуализированных списков ВСХП-2016 в подсистеме формирования выборочных совокупностей – специализированного программного обеспечения, доработанного под задачи сельскохозяйственной микропереписи 2021 года.

XI. Основные этапы подготовки и проведения сельскохозяйственной микропереписи 2021 года, подведения итогов и их опубликования

Для координации действий лиц, осуществляющих сбор сведений об объектах сельскохозяйственной микропереписи 2021 года, территориальными органами Росстата составляется график работ с указанием основных мероприятий и сроков их выполнения.

Календарный график работы лиц, осуществляющих сбор сведений об объектах сельскохозяйственной микропереписи 2021 года, на полевом уровне приведен в приложении № 2 к ОМОП.

В целях контроля за выполнением графика работ с указанием основных мероприятий и сроков их выполнения осуществляется мониторинг хода проведения сельскохозяйственной микропереписи 2021 года.

Сбор сведений об объектах сельскохозяйственной микропереписи на полевом уровне осуществляют переписчики.

Переписчики привлекаются на договорной основе в соответствии с законодательством Российской Федерации на 33 дня, включая обучение, проведение сельскохозяйственной микропереписи (сбор сведений об объектах) и сдачу переписных документов и материальных ценностей.

Инструкторы полевого уровня организуют работу переписчиков и оказывают им необходимую помощь.

Переписчики:

с 29 по 31 июля 2021 г. проходят обучение, направленное на изучение порядка проведения сельскохозяйственной микропереписи и заполнению переписной документации, которое проводят инструкторы полевого уровня.

Также в этот период переписчики получают от инструкторов полевого уровня переписные и инструктивные документы,

канцелярские принадлежности, материальные ценности (портфели, планшетные компьютеры, удостоверения, знакомятся с участком работы (счетный участок);

посещают все объекты сельскохозяйственной микропереписи на закрепленном счетном участке (по списку объектов маршрутного листа, при этом маршрутные листы формируются автоматически с помощью подсистемы тиражирования комплектов документов временного персонала специализированного программного обеспечения, доработанного под задачи сельскохозяйственной микропереписи 2021 года);

опрашивают респондентов счетного участка и заносят в планшетный компьютер или в бумажную форму переписного листа полученные сведения по каждому объекту переписи;

на дополнительно обнаруженные объекты в ходе сельскохозяйственной микропереписи заполняют переписные листы на бумажном носителе;

ежедневно формируют информацию для мониторинга хода проведения сельскохозяйственной микропереписи (число переписанных объектов и число отказавшихся отвечать) для передачи ее инструктору полевого уровня;

обеспечивают конфиденциальность сведений, полученных от респондентов;

осуществляют обмен информацией с инструктором полевого уровня посредством перезаписи данных с карт-памяти (microSD-карт) планшетного компьютера на планшетный компьютер инструктора полевого уровня (не реже 1 раза в 10 дней) после проверки данных инструктором полевого уровня, а также сдают заполненные формы переписных листов на бумажном носителе (при их наличии) инструктору полевого уровня в помещении инструкторского участка;

обеспечивают сохранность форм переписных листов и планшетных компьютеров;

по завершении работы сдают переписные документы, планшетный компьютер, портфели инструктору полевого уровня.

Инструкторы полевого уровня:

Исполнительный директор
Федерального агентства по
техническому регулированию
и метрологии
А.А.А.А.А.

в период с 22 по 24 июля 2021 г. проходят обучение по изучению порядка проведения сельскохозяйственной микропереписи и заполнения переписной документации;

с 25 по 28 июля 2021 г. получают от уполномоченного/заместителя уполномоченного по вопросам проведения сельскохозяйственной микропереписи переписные и инструктивные документы, записные книжки инструктора полевого уровня, канцелярские принадлежности, материальные ценности (портфели, планшетные компьютеры), удостоверения.

с 29 по 31 июля 2021 г. проводят обучение переписчиков;

осуществляют контроль за работой переписчиков по сбору сведений от респондентов, оказывают им помощь в получении необходимой информации и разрешении возникающих сложных ситуаций;

ежедневно получают от переписчика информацию для мониторинга хода проведения микропереписи и передают ее уполномоченному/заместителю уполномоченного по вопросам проведения сельскохозяйственной микропереписи;

осуществляют обмен информацией с переписчиками (не реже 1 раза в 10 дней) посредством перезаписи данных с карт-памяти (microSD-карт) планшетного компьютера переписчика на планшетный компьютер инструктора полевого уровня, а также принимают от переписчиков заполненные формы переписных листов (на бумажном носителе) и проводят их проверку (проверяется полнота заполнения показателей переписных листов и правильность записей, проводится логический контроль полученных ответов);

осуществляют обмен информацией (не реже 1 раза в 10 дней) с уполномоченным/заместителем уполномоченного по вопросам проведения сельскохозяйственной микропереписи посредством перезаписи данных с карт-памяти (microSD-карт) планшетного компьютера инструктора полевого уровня на планшетный компьютер, опционально на ноутбук, стационарную рабочую станцию уполномоченного/заместителя уполномоченного по вопросам

проведения сельскохозяйственной микропереписи для дальнейшей передачи данных на территориальный уровень.

по завершении работы сдают переписные документы, планшетный компьютер, портфели уполномоченному/заместителю уполномоченного по вопросам проведения сельскохозяйственной микропереписи.

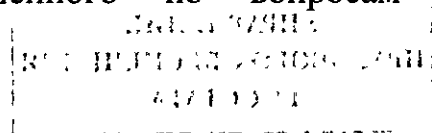
Инструктор полевого уровня осуществляет взаимодействие с представителями органов местного самоуправления, информирует уполномоченного/заместителя уполномоченного по вопросам проведения сельскохозяйственной микропереписи о проблемных вопросах, возникающих в ходе сельскохозяйственной микропереписи.

Уполномоченные по вопросам проведения сельскохозяйственной микропереписи (заместители уполномоченного по вопросам проведения сельскохозяйственной микропереписи):

организуют ежедневный контроль за работой переписчиков и инструкторов полевого уровня, который заключается в анализе данных о ходе проведения сельскохозяйственной микропереписи, полученных от инструкторов полевого уровня (в отдельных случаях от переписчиков), ежедневно передают информацию мониторинга хода проведения микропереписи в территориальные органы Росстата, информируют инструкторов полевого уровня о способах устранения обнаруженных типичных ошибок;

собирают заполненные формы переписных листов, в том числе на бумажных носителях от инструкторов (переписчиков), сельскохозяйственных организаций, крестьянских (фермерских) хозяйств и индивидуальных предпринимателей и осуществляют проверку сведений;

осуществляют обмен информацией с инструктором полевого уровня (не реже 1 раза в 10 дней) посредством перезаписи данных с карт-памяти (microSD-карт) планшетного компьютера инструктора полевого уровня на планшетный компьютер, опционально на ноутбук, стационарную рабочую станцию уполномоченного/заместителя уполномоченного по вопросам



проведения сельскохозяйственной микропереписи для дальнейшей передачи данных на территориальный уровень.

по завершении работы сдают переписные документы, планшетный компьютер, портфели уполномоченному/заместителю уполномоченного по вопросам проведения сельскохозяйственной микропереписи.

Инструктор полевого уровня осуществляет взаимодействие с представителями органов местного самоуправления, информирует уполномоченного/заместителя уполномоченного по вопросам проведения сельскохозяйственной микропереписи о проблемных вопросах, возникающих в ходе сельскохозяйственной микропереписи.

Уполномоченные по вопросам проведения сельскохозяйственной микропереписи (заместители уполномоченного по вопросам проведения сельскохозяйственной микропереписи):

организуют ежедневный контроль за работой переписчиков и инструкторов полевого уровня, который заключается в анализе данных о ходе проведения сельскохозяйственной микропереписи, полученных от инструкторов полевого уровня (в отдельных случаях от переписчиков), ежедневно передают информацию мониторинга хода проведения микропереписи в территориальные органы Росстата, информируют инструкторов полевого уровня о способах устранения обнаруженных типичных ошибок;

собирают заполненные формы переписных листов, в том числе на бумажных носителях от инструкторов (переписчиков), сельскохозяйственных организаций, крестьянских (фермерских) хозяйств и индивидуальных предпринимателей и осуществляют проверку сведений;

осуществляют обмен информацией с инструктором полевого уровня (не реже 1 раза в 10 дней) посредством перезаписи данных с карт-памяти (microSD-карт) планшетного компьютера инструктора полевого уровня на планшетный компьютер, опционально на ноутбук, стационарную рабочую станцию уполномоченного/заместителя уполномоченного по вопросам

РЕГИОНАЛЬНЫЙ ЦЕНТР СТАТИСТИКИ
АДМИНИСТРАЦИИ
С/Х

проведения сельскохозяйственной микропереписи и после проверки данных передачу на территориальный уровень.

Контрольный обход и сдача материалов:

После окончания переписи, в период с 31 августа по 6 сентября 2021 г. проводится выборочный контрольный обход объектов сельскохозяйственной микропереписи. Целью контрольного обхода являются уточнение данных отдельных показателей в переписных листах, вызывающих сомнения уполномоченного/заместителя уполномоченного по вопросам проведения сельскохозяйственной микропереписи и проверка полноты охвата переписчиками объектов сельскохозяйственной микропереписи на счетных участках.

Контрольный обход проводится по объектам сельскохозяйственной микропереписи инструктором полевого уровня или уполномоченным/заместителем уполномоченного по вопросам проведения сельскохозяйственной микропереписи, при необходимости с участием лиц, привлекаемых для работы на территориальном уровне (бригадир-инструктор территориального уровня, контролер, инструктор территориального уровня). Выбор объектов сельскохозяйственной микропереписи для контрольного обхода определяет уполномоченный/заместитель уполномоченного по вопросам проведения сельскохозяйственной микропереписи на основе анализа работы инструкторов/переписчиков с охватом не менее 1% объектов сельскохозяйственной микропереписи по каждому счетному участку.

На объекты сельскохозяйственной микропереписи, дополнительно обнаруженные в период контрольного обхода, заполняются переписные листы.

После контрольного обхода переписные документы в установленном порядке передаются в территориальный орган Росстата уполномоченным/заместителем уполномоченного по вопросам проведения сельскохозяйственной микропереписи.

На всех этапах сельскохозяйственной микропереписи уполномоченные/заместители уполномоченного по вопросам проведения сельскохозяйственной микропереписи осуществляют взаимодействие

с представителями органов местного самоуправления, информируют бригадира-инструктора территориального уровня Росстата о ходе сельскохозяйственной микропереписи.

ХII. Разграничение полномочий по уровням организации сельскохозяйственной микропереписи 2021 года

Организация сельскохозяйственной микропереписи осуществляется на федеральном уровне, уровне субъекта Российской Федерации (территориальный уровень), муниципального района/городского округа (районный уровень) и на полевом уровне.

Организация сельскохозяйственной микропереписи осуществляется в соответствии с Календарным планом мероприятий на 2020 – 2022 годы по подготовке, проведению сельскохозяйственной микропереписи 2021 года, автоматизированной обработке, подведению итогов сельскохозяйственной микропереписи, их официальной публикации (приказы Росстата от 19 марта 2020 г. № 136, от 18 декабря 2020 г. № 811, от 10 июня 2021 г. № 326), а также с учетом организационно-технологической схемы подготовки, проведения, сбора и автоматизированной обработки данных сельскохозяйственной микропереписи 2021 года.

На основании Календарного плана Росстата в территориальных органах Росстата разрабатываются и утверждаются календарные планы мероприятий по подготовке и проведению сельскохозяйственной микропереписи в соответствующем субъекте Российской Федерации, а также в муниципальных районах (городских округах).

На федеральном уровне осуществляется методологическое и организационное руководство работами по подготовке, проведению, обработке полученных сведений, подведению итогов и их официальному опубликованию, хранению переписных листов и иных документов сельскохозяйственной микропереписи 2021 года осуществляет центральный аппарат Росстата, в структуре которого непосредственное выполнение работ по этим направлениям возлагается соответственно на Управление статистики,

сельского хозяйства и окружающей природной среды, Аналитическое управление, Управление делами и Управление цифрового развития¹.

На федеральном уровне в период проведения сельскохозяйственной микропереписи могут проводиться дополнительные формы контроля – использование данных спутникового мониторинга.

Основные функции на федеральном уровне:

планирование, координация и контроль всех работ по подготовке, проведению сельскохозяйственной микропереписи, обработке ее материалов, подведению итогов сельскохозяйственной микропереписи, их официальному опубликованию и распространению;

разработка официальной статистической методологии по подготовке и проведению сельскохозяйственной микропереписи, разработка программы сельскохозяйственной микропереписи, порядка составления списков объектов сельскохозяйственной микропереписи, переписных и инструктивных документов;

организационное, финансовое и материально-техническое обеспечение сельскохозяйственной микропереписи;

разработка программы и порядка организации обучения лиц, осуществляющих сбор сведений об объектах сельскохозяйственной микропереписи;

обучение специалистов территориальных органов Росстата по вопросам проведения сельскохозяйственной микропереписи;

организация работы по межведомственному взаимодействию в ходе подготовки и проведения сельскохозяйственной микропереписи;

организация проведения информационно-разъяснительной работы;

организация работы по обработке материалов сельскохозяйственной микропереписи;

¹ приказ Росстата от 31 января 2020 г. № 45 «О распределении обязанностей по подготовке, проведению и публикации итогов сельскохозяйственной микропереписи 2021 года»

обеспечение гарантий защиты сведений об объектах сельскохозяйственной микропереписи, содержащихся в формах переписных листов, электронных и иных документах сельскохозяйственной микропереписи;

разработка программы итогов сельскохозяйственной микропереписи и их публикации, подведение итогов сельскохозяйственной микропереписи, их опубликование и распространение, хранение документов сельскохозяйственной микропереписи (нормативные и правовые акты, методологические документы, календарные планы мероприятий, организационные планы проведения сельскохозяйственной микропереписи и другие);

определение условий выплаты вознаграждения лицам, привлекаемым на договорной основе в соответствии с законодательством Российской Федерации к выполнению работ, связанных с проведением сельскохозяйственной микропереписи 2021 года;

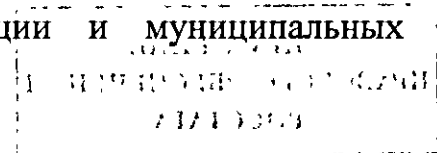
мониторинг хода проведения сельскохозяйственной микропереписи и обработки ее материалов.

На уровне субъектов Российской Федерации (территориальный уровень) деятельность по проведению сельскохозяйственной микропереписи обеспечивается территориальными органами Росстата в соответствии с ОМОП. На территориальном уровне привлекаются лица для выполнения работ, связанных с проведением сельскохозяйственной микропереписи 2021 года, на договорной основе в соответствии с законодательством Российской Федерации.

В период проведения сельскохозяйственной микропереписи на территориальном уровне контроль верификации данных может осуществляться с использованием результатов аэрофотосъемки с беспилотных летательных аппаратов в соответствии с приказом Росстата.

Основные функции на территориальном уровне:

организация работы по подготовке и проведению сельскохозяйственной микропереписи в субъектах Российской Федерации и муниципальных



образованиях, контроль за ходом подготовки и проведения сельскохозяйственной микропереписи;

взаимодействие с органами исполнительной власти в субъектах Российской Федерации и органами местного самоуправления;

проведение работы по составлению списков объектов сельскохозяйственной микропереписи;

организация работы по проведению переписного районирования в муниципальных образованиях, подготовка сводных отчетов по субъектам Российской Федерации;

подготовка информационных материалов, взаимодействие с пресс-службами Росстата и администраций субъектов Российской Федерации и муниципальных образований;

организация работы по подбору лиц, привлекаемых к выполнению работ, связанных с проведением сельскохозяйственной микропереписи, их обучению и оформлению договорных отношений с ними, выплата вознаграждения персоналу районного и полевого уровней;

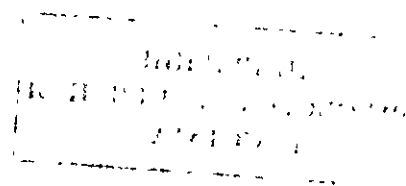
взаимодействие с органами внутренних дел Российской Федерации по вопросам обеспечения безопасности лиц, осуществляющих сбор сведений об объектах сельскохозяйственной микропереписи, и сохранности переписных листов и иных документов сельскохозяйственной микропереписи;

организация доставки планшетных компьютеров, бланков форм переписных листов, инструктивных документов, канцелярских принадлежностей на районный уровень;

сбор и контроль сведений от респондентов, представленных в электронном виде через систему web-сбора Росстата;

сбор переписных листов на бумажных носителях, предоставленных сельскохозяйственными организациями, крестьянскими (фермерскими) хозяйствами и индивидуальными предпринимателями;

мониторинг хода проведения сельскохозяйственной микропереписи и обработки ее материалов;



организация доставки планшетных компьютеров, бланков форм переписных листов, инструктивных документов с районного на территориальный уровень;

подготовка к автоматизированной обработке материалов сельскохозяйственной микропереписи;

подведение итогов сельскохозяйственной микропереписи, их опубликование и распространение, хранение документов сельскохозяйственной микропереписи (списки объектов сельскохозяйственной микропереписи, заполненные переписные листы на бумажном носителе и в форме электронных документов, заполненные записные книжки лиц, осуществляющих сбор сведений об объектах сельскохозяйственной микропереписи и другие);

взаимодействие с органами государственной власти субъектов Российской Федерации и органами местного самоуправления по вопросам обеспечения помещениями, пригодными для обучения и работы лиц, осуществляющих сбор сведений об объектах сельскохозяйственной микропереписи, хранения переписных листов и иных документов, предоставления необходимой охраны, а также транспортных средств и оказания услуг связи;

организационно-техническое обеспечение деятельности комиссии по проведению сельскохозяйственной микропереписи, созданной в каждом субъекте Российской Федерации;

автоматизированная обработка материалов сельскохозяйственной микропереписи; мониторинг хода проведения сельскохозяйственной микропереписи и автоматизированной обработки материалов сельскохозяйственной микропереписи.

На уровне муниципального района/городского округа (районный уровень) деятельность по проведению сельскохозяйственной микропереписи обеспечивается районными (межрайонными) отделами территориальных органов Росстата и лицами, привлекаемыми на договорной основе в соответствии с законодательством Российской Федерации к выполнению

работ, связанных с проведением сельскохозяйственной микропереписи 2021 года.

Основные функции на районном уровне:

координация и организация работы по подготовке и проведению сельскохозяйственной микропереписи в муниципальных образованиях субъектов Российской Федерации, контроль за ходом подготовки и проведения сельскохозяйственной микропереписи;

формирование и актуализация списков объектов сельскохозяйственной микропереписи в муниципальных образованиях субъектов Российской Федерации;

проведение переписного районирования в муниципальных образованиях и подготовка отчетов по каждому муниципальному району (городскому округу) субъектов Российской Федерации;

взаимодействие со средствами массовой информации;

подбор лиц, осуществляющих сбор сведений об объектах сельскохозяйственной микропереписи, их обучение;

обучение представителей сельскохозяйственных организаций, крестьянских (фермерских) хозяйств и индивидуальных предпринимателей заполнению переписных листов.

комплектование переписной и инструктивной документации, планшетных компьютеров, канцелярских принадлежностей, доставка на полевой уровень;

взаимодействие с органами местного самоуправления по вопросам сельскохозяйственной микропереписи, в том числе по предоставлению сведений об объектах сельскохозяйственной микропереписи и привлечению граждан Российской Федерации к сбору сведений об объектах сельскохозяйственной микропереписи;

взаимодействие с территориальными органами МВД России по вопросам обеспечения безопасности лиц, осуществляющих сбор сведений об объектах сельскохозяйственной микропереписи;

взаимодействие с территориальными органами Росгвардии по вопросам обеспечения сохранности переписных листов и иных документов сельскохозяйственной микропереписи;

сбор переписных листов на бумажных носителях, предоставленных сельскохозяйственными организациями, крестьянскими (фермерскими) хозяйствами и индивидуальными предпринимателями;

сбор и загрузка сведений об объектах сельскохозяйственной микропереписи в программное обеспечение районного уровня, собранных с помощью планшетных компьютеров;

передача переписных документов (на бумажных носителях и в электронном виде) на территориальный уровень в установленном порядке;

взаимодействие с органами местного самоуправления по вопросам обеспечения помещениями, пригодными для обучения и работы лиц, осуществляющих сбор сведений об объектах сельскохозяйственной микропереписи, хранения переписных листов и иных документов, предоставления необходимой охраны, а также транспортных средств и оказания услуг связи;

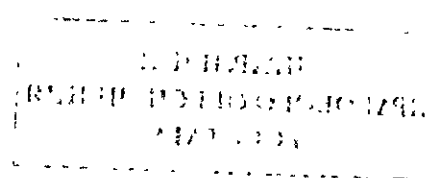
организационно-техническое обеспечение деятельности комиссии по проведению сельскохозяйственной микропереписи, созданной в муниципальных образованиях;

мониторинг хода проведения сельскохозяйственной микропереписи;

На полевом уровне работа по подготовке и проведению сельскохозяйственной микропереписи осуществляется лицами, привлекаемыми к сбору сведений об объектах сельскохозяйственной микропереписи на договорной основе в соответствии с законодательством Российской Федерации.

Основные функции на полевом уровне:

сбор сведений путем опроса респондентов с использованием планшетных компьютеров или бумажных форм переписных листов.



контроль за своевременностью и правильностью заполнения переписчиками форм переписных листов с использованием планшетных компьютеров;

сбор, обобщение и передача на районный уровень информации о ходе проведения сельскохозяйственной микропереписи;

прием заполненных форм переписных листов от переписчиков и их передача на районный уровень в установленном порядке;

передача сведений об объектах сельскохозяйственной микропереписи, полученных с использованием планшетного компьютера уполномоченному по вопросам проведения сельскохозяйственной микропереписи или заместителю уполномоченного по вопросам проведения сельскохозяйственной микропереписи после проверки данных инструктором полевого уровня;

передача планшетных компьютеров и портфелей на районный уровень;

контрольный обход не менее 1% объектов сельскохозяйственной микропереписи по каждому учетному участку;

согласование актов выполненных работ лицами, осуществляющими сбор сведений об объектах сельскохозяйственной микропереписи.

В целях более эффективной организации работы лиц, осуществляющих сбор сведений об объектах сельскохозяйственной микропереписи, приказом Росстата от 19 августа 2020 г. № 475 утверждены инструктивные документы, включающие записные книжки с руководством о порядке проведения сельскохозяйственной микропереписи и организации работы каждой категории привлекаемых лиц (утверждены).

ХIII. Взаимодействие с органами исполнительной власти по подготовке и проведению сельскохозяйственной микропереписи 2021 года

Обеспечение помещениями (охраняемыми, оборудованными мебелью, средствами связи), пригодными для обучения и работы лиц, привлекаемых к сбору сведений об объектах сельскохозяйственной микропереписи, и хранения переписных листов и иных документов сельскохозяйственной

микрореписи 2021 года, транспортными средствами и средствами связи осуществляется территориальными органами Росстата, проводящими сельскохозяйственную микрорепись, во взаимодействии с органами исполнительной власти субъекта Российской Федерации и органами местного самоуправления.

В период подготовки и проведения сельскохозяйственной микрореписи 2021 года Росстатом и его территориальными органами осуществляется взаимодействие с МВД России и его территориальными органами по обеспечению правопорядка и безопасности респондентов и лиц, привлекаемых к сбору сведений об объектах сельскохозяйственной микрореписи при проведении сельскохозяйственной микрореписи 2021 года.

Помещение, отвечающее санитарно-гигиеническим нормам, обеспечивается необходимой охраной, мебелью, электрическими розетками, средствами связи и пожаротушения.

В помещении могут быть размещены информационные материалы и средства наглядной агитации для популяризации сельскохозяйственной микрореписи.

Помещение не используется в интересах политических партий, общественных движений, а также для проведения мероприятий, не связанных с сельскохозяйственной микрореписью.

Приемка готовности помещения к работе (обеспеченность необходимой охраной, мебелью, электрическими розетками, средствами связи, пожаротушения, транспортными средствами) осуществляется комиссией по проведению сельскохозяйственной микрореписи с участием представителя территориального органа Росстата.

Приемка готовности помещения оформляется актом, содержащим сведения о его почтовом адресе.

Сведения о месте нахождения (почтовый адрес) помещений для работы лиц, осуществляющих сбор сведений об объектах сельскохозяйственной микрореписи, режиме работы и номерах телефонов публикуются в местных

средствах массовой информации, на сайтах территориальных органов Росстата, администраций субъектов Российской Федерации и муниципальных образований.

Транспортные средства нанимаются для обеспечения работы лиц, осуществляющих сбор сведений об объектах сельскохозяйственной микропереписи, в следующих целях:

на районном уровне – доставка форм переписных листов, планшетных компьютеров, комплектов экипировки переписчиков, канцелярских принадлежностей, портфелей и другого в инструкторские участки, а также сдача-приемка заполненных переписных документов и средств материально-технического обеспечения после проведения сельскохозяйственной микропереписи на полевом уровне и доставка их на районный уровень;

доставка переписчиков, при необходимости, к месту сбора сведений;

переезды уполномоченных по вопросам проведения сельскохозяйственной микропереписи или их заместителей в помещения, предоставленные для работы инструкторов полевого уровня.

Для эффективного использования нанятых транспортных средств уполномоченным по вопросам проведения сельскохозяйственной микропереписи в муниципальном районе (городском округе) совместно с инструкторами полевого уровня составляется график работы.

Условия выплаты вознаграждения лицам, привлекаемым на договорной основе в соответствии с законодательством Российской Федерации к выполнению работ, связанных с проведением сельскохозяйственной микропереписи 2021 года, с учетом компенсации расходов, в том числе на транспорт при исполнении условий заключенных контрактов, определяются приказом Росстата, изданным в соответствии с частью 8 статьи 6 Федерального закона от 29 ноября 2007 г. № 282 «Об официальном статистическом учете и системе государственной статистики Российской Федерации».

Лица, привлекаемые на договорной основе в соответствии с законодательством Российской Федерации к выполнению работ, связанных

с проведением сельскохозяйственной микропереписи 2021 года, подлежат страхованию на основании Федерального закона от 24 июля 1998 г. № 125-ФЗ «Об обязательном социальном страховании от несчастных случаев на производстве и профессиональных заболеваний».

XIV. Создание комиссий и рабочих групп в рамках подготовки и проведения сельскохозяйственной микропереписи 2021 года

В целях реализации пункта 2 статьи 5 Федерального закона от 21 июля 2005 г. № 108-ФЗ «О Всероссийской сельскохозяйственной переписи» создана Комиссия Росстата по сельскохозяйственной микропереписи 2021 года¹.

Основными задачами Комиссии являются рассмотрение методологических и организационных вопросов подготовки и проведения сельскохозяйственной микропереписи 2021 года, технологии сбора и обработки материалов сельскохозяйственной микропереписи, подведению и официальному опубликованию ее итогов.

В состав Комиссии входят ответственные представители Минсельхоза России, Минэкономразвития России, Росреестра, учебных и научных организаций, ассоциации крестьянских (фермерских) хозяйств и сельскохозяйственных кооперативов России, ряда территориальных органов Росстата.

Для осуществления координации и обеспечения согласованных действий органов исполнительной власти субъектов Российской Федерации и органов местного самоуправления, оперативного решения вопросов по организации и проведению сельскохозяйственной микропереписи Правительством Российской Федерации рекомендовано создать комиссии по проведению сельскохозяйственной микропереписи 2021 года в субъектах Российской Федерации и муниципальных образованиях.

¹ Приказ Росстата от 4 февраля 2020 г. № 48 «О Комиссии Росстата по сельскохозяйственной микропереписи 2021 года»

XV. Привлечение лиц для выполнения работ, связанных с проведением сельскохозяйственной микропереписи 2021 года

В соответствии с законодательством Российской Федерации на договорной основе временно привлекаются физические лица к выполнению работ, связанных с проведением сельскохозяйственной микропереписи 2021 года, следующих категорий.

На территориальном уровне:

бригадир-инструктор территориального уровня;
контролер;
инструктор территориального уровня;
администратор локальной вычислительной сети (ЛВС);
оператор формального и логического контроля;
оператор ввода статистической информации;
оператор по формированию таблиц.

На районном уровне:

уполномоченный по вопросам проведения сельскохозяйственной микропереписи;

заместитель уполномоченного по вопросам проведения сельскохозяйственной микропереписи.

На полевом уровне:

инструктор полевого уровня;
переписчик.

Сроки работы лиц, привлекаемых на договорной основе, на территориальном, районном и полевом уровнях и их функциональные обязанности отражены в приложениях № 3 и № 4 к ОМОП.

Заключение контрактов с физическими лицами на выполнение работ, связанных с проведением сельскохозяйственной микропереписи 2021 года, осуществляют территориальные органы Росстата.

Рекомендованный расчет вознаграждения лицам, привлекаемым к выполнению работ, связанных с проведением сельскохозяйственной микропереписи 2021 года приведен в приложении № 5.

На стоимость выполненных работ по контракту начисляются обязательные страховые взносы с последующим перечислением их в установленном порядке в налоговый орган, Пенсионный фонд, Федеральный фонд обязательного медицинского страхования, а также в Фонд социального страхования Российской Федерации.

XVI. Обучение лиц, осуществляющих сбор сведений об объектах сельскохозяйственной микропереписи 2021 года

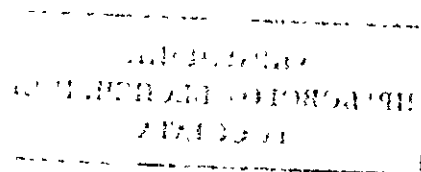
К сбору сведений об объектах сельскохозяйственной микропереписи привлекаются граждане Российской Федерации, прошедшие соответствующее обучение.

Организация обучения осуществляется в соответствии с Порядком организации обучения лиц, осуществляющих сбор сведений об объектах сельскохозяйственной микропереписи 2021 года, утверждаемым Росстатом в соответствии с частью 2 статьи 7 Закона № 108-ФЗ.

Процесс обучения лиц, осуществляющих сбор сведений об объектах сельскохозяйственной микропереписи, проходит в три этапа: на федеральном уровне (I уровень), на территориальном уровне (II уровень), на районном уровне (III уровень).

Обучение осуществляется с применением мультимедийной обучающей программы по заполнению форм переписных листов объектов сельскохозяйственной микропереписи для лиц, осуществляющих сбор сведений об объектах сельскохозяйственной микропереписи.

В программу обучения включены вопросы о целях и сроках проведения сельскохозяйственной микропереписи 2021 года, нормативной правовой базе сельскохозяйственной микропереписи, объектах сельскохозяйственной микропереписи и составлении списков по ним, способах и методах сбора сведений от различных категорий объектов, программе сельскохозяйственной микропереписи, составе показателей переписных листов и указаниях по их заполнению.



Обучение лиц, осуществляющих сбор сведений об объектах сельскохозяйственной микропереписи, проводится в следующем порядке:

изучение вопросов, включенных в программу обучения, с использованием мультимедийной обучающей программы;

определение степени готовности к работе по результатам обучения (тестирование).

Мультимедийная обучающая программа, включающая программу тестирования, размещена на портале технической и методологической поддержки Всероссийских сельскохозяйственных переписей (микропереписей) в информационно-телекоммуникационной сети Интернет по адресу: <https://vshp2016.gks.ru/portal>.

Для организации обучения на территориальном и районном уровнях территориальными органами Росстата разрабатываются учебные планы (графики), в которых указываются: сроки и место проведения обучения, количество обучаемых лиц, ответственные за обучение исполнители.

XVII. Организация передачи сведений об объектах сельскохозяйственной микропереписи 2021 года

При сборе сведений об объектах сельскохозяйственной микропереписи на планшетных компьютерах передача сведений на районный уровень осуществляется следующим образом.

Переписчик осуществляет обмен информацией с инструктором полевого уровня посредством перезаписи данных с карт-памяти (microSD-карт) планшетного компьютера на планшетный компьютер инструктора полевого уровня (не реже 1 раза в 10 дней), после проверки данных инструктором полевого уровня, а также в отдельных случаях сдают заполненные формы переписных листов на бумажном носителе (не реже 1 раза в 10 дней) инструктору полевого уровня в помещении инструкторского участка.

Инструктор осуществляет обмен информацией с уполномоченным/заместителем уполномоченного по вопросам проведения сельскохозяйственной микропереписи, для дальнейшей передачи

.....
.....
.....

на территориальный уровень (не реже 1 раза в 10 дней) посредством перезаписи данных с карт-памяти (microSD-карт) планшетного компьютера инструктора полевого уровня на планшетный компьютер, опционально на ноутбук, стационарную рабочую станцию уполномоченного/заместителя уполномоченного по вопросам проведения сельскохозяйственной микропереписи.

При сборе сведений об объектах сельскохозяйственной микропереписи путем заполнения переписчиками форм переписных листов на бумажных носителях инструкторы полевого уровня, а в отдельных случаях – уполномоченные/заместители уполномоченных по вопросам проведения сельскохозяйственной микропереписи не реже 1 раза в 10 дней принимают от переписчиков переписные листы и проводят их проверку.

Передача инструктором полевого уровня бумажных форм переписных листов на районный уровень осуществляется в установленном порядке.

Независимо от способа передачи информации об объектах сельскохозяйственной микропереписи переписчики ежедневно формируют для мониторинга хода переписи информацию для передачи инструктору полевого уровня о числе объектов сельскохозяйственной микропереписи, в том числе переписанных за день и числе отказавшихся отвечать.

Инструктор полевого уровня, собрав информацию ежедневного мониторинга, передает ее на районный уровень уполномоченному по вопросам проведения сельскохозяйственной микропереписи.

В установленном порядке информация с районного уровня передается по мониторингу хода проведения сельскохозяйственной микропереписи на региональный уровень для загрузки в подсистему мониторинга АС ВСХП, с последующей передачей на федеральный уровень.

Вопрос о применении способов передачи информации об объектах сельскохозяйственной микропереписи или комбинации способов решается на территориальном и районном уровнях.

Сельскохозяйственные организации, крестьянские (фермерские) хозяйства и индивидуальные предприниматели передают информацию,

в электронном виде через систему web-сбора Росстата путем заполнения XML-шаблонов, размещенных на официальном сайте Росстата.

Организация сбора и подготовки к обработке материалов сельскохозяйственной микропереписи осуществляется в соответствии с организационно-технологической схемой подготовки, проведения, сбора и автоматизированной обработки данных сельскохозяйственной микропереписи 2021 года.

XVIII. Автоматизация этапов проведения сельскохозяйственной микропереписи 2021 года

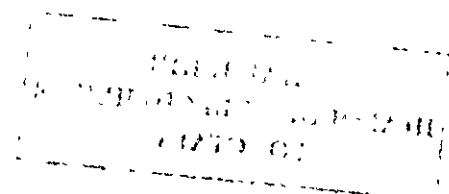
Автоматизация этапов проведения сельскохозяйственной микропереписи 2021 года осуществляется с использованием специализированного программного обеспечения (далее – СПО) для подготовки, проведения, обработки материалов и подведения итогов сельскохозяйственной микропереписи 2021 года, подготовленного на основе развития подсистем АС ВСХП.

СПО представляет собой четырехзвенную автоматизированную систему для использования на 4 уровнях: полевом, районном, территориальном и федеральном.

В СПО предусматривается интегрированная система обеспечения информационной безопасности и защиты от несанкционированного доступа на всех уровнях автоматизации, позволяющая гарантировать сохранность и целостность передаваемых первичных данных сельскохозяйственной микропереписи и удовлетворяющая требованиям руководящих документов в области защиты информации, обрабатываемой в государственных информационных системах и не составляющей государственную тайну.

Автоматизация обработки материалов сельскохозяйственной микропереписи осуществляется на 4-х уровнях.

Полевой уровень.



Процесс первичной обработки осуществляется при сборе сведений об объектах и заключается в проведении формального и логического контроля заполняемых на планшетном компьютере данных.

Районный уровень.

Процесс первичной обработки заключается в проведении формального и логического контроля заполненных на планшетном компьютере данных.

Процесс первичного контроля данных, предоставленные на бумажном носителе.

Территориальный уровень.

Загрузка через закрытые каналы связи данных в централизованную базу микроданных с использованием СПО на автоматизированных рабочих местах, полученных в электронном виде через систему web-сбора Росстата и собранных на планшетном компьютере переписчиков.

Федеральный уровень.

Формируется сводный информационный фонд сельскохозяйственной микропереписи 2021 года (далее – СХМП) по всем субъектам Российской Федерации, который используется для формирования итоговых таблиц для официального опубликования.

Неперсонифицированная база данных сельскохозяйственной микропереписи по субъектам Российской Федерации доступна территориальным органам Росстата для информационного обеспечения региона. Территориальный орган будет иметь возможность формировать итоговые таблицы и не регламентные запросы по любой административно-территориальной единице или муниципальному образованию соответствующего субъекта Российской Федерации.

Функциональные обязанности лиц, привлекаемых к выполнению работ, связанных с обработкой первичных статистических данных, устанавливаются в контрактах, исходя из рекомендуемого перечня в приложении № 4 к ОМОП.

СПО СХМП состоит из подсистем, каждая из которых решает задачи автоматизации этапов проведения сельскохозяйственной микропереписи,

описанные в организационно-технологической схеме подготовки, проведения, обработки материалов и подведения итогов СХМП.

Автоматизация централизованных процессов СХМП обеспечивает конфиденциальность обрабатываемой информации.

Защита информации на федеральном уровне осуществляется в соответствии с требованиями нормативно-методических документов:

Требования о защите информации, не составляющей государственную тайну, содержащейся в государственных информационных системах (утверждены приказом ФСТЭК России от 11 февраля 2013 г. № 17);

Меры защиты информации в государственных информационных системах (утверждены ФСТЭК России 11 февраля 2014 г.);

требованиями других нормативных документов по защите информации.

XIX. Подведение итогов СХМП, и их официальное опубликование и распространение

Постановлением Правительства Российской Федерации от 25 августа 2020 г. № 1315 «Об организации сельскохозяйственной микропереписи 2021 года» определен срок подведения и официального опубликования окончательных итогов сельскохозяйственной микропереписи – IV квартал 2022 года.

Итоги разрабатываются в соответствии с утвержденной программой итогов и программой публикации окончательных итогов по Российской Федерации в целом, субъектам Российской Федерации, а также муниципальным образованиям.

Подведение итогов СХМП проходит в изложенной ниже последовательности:

декабрь 2021 года – оперативные итоги на основе мониторинга хода проведения СХМП;

декабрь 2022 года – подведение окончательных итогов и выпуск сборников официальной публикации итогов СХМП в электронном виде;

декабрь 2022 года – организация доступа к микроданным СХМП

с обеспечением защиты конфиденциальной информации.

Официальные итоги СХМП распространяются среди пользователей в электронном виде. Публикуются также иные издания с итогами СХМП в электронном виде: атласы, брошюры, доклады, сборники и так далее. Итоги СХМП представляются с использованием инфографических материалов, инфопанелей и других современных способов визуализации данных в информационно-телекоммуникационной сети «Интернет».

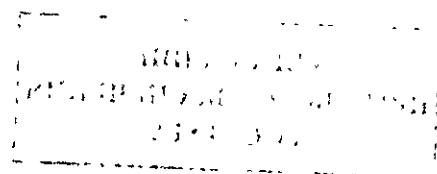
XX. Обеспечение конфиденциальности данных, полученных в ходе сельскохозяйственной микропереписи 2021 года

Гарантии защиты сведений об объектах сельскохозяйственной микропереписи, содержащихся в переписных листах, электронных и иных документах переписи, определены в статье 12 Закона № 108-ФЗ).

При этом в силу части 1 статьи 12 закона № 108-ФЗ содержащиеся в переписных листах сведения об объектах сельскохозяйственной микропереписи являются информацией ограниченного доступа, не подлежат разглашению (распространению и (или) предоставлению) и используются в целях формирования соответствующих государственных информационных систем.

Обработка содержащихся в переписных листах сведений об объектах сельскохозяйственной микропереписи осуществляется в условиях, обеспечивающих их защиту от несанкционированного доступа и предотвращение их хищения, утраты, подделки или иного искажения (часть 2 статьи 12 закона № 108-ФЗ).

Должностные лица государственных органов, органов местного самоуправления, организаций, а также иные лица, которые в силу своего служебного положения или рода осуществляемой деятельности имели доступ к содержащимся в переписных листах сведениям об объектах сельскохозяйственной микропереписи и допустили утрату или разглашение (распространение и (или) предоставление) этих сведений либо



фальсифицировали эти сведения, или содействовали их фальсификации, несут ответственность в соответствии с законодательством Российской Федерации¹.

Обязанность не разглашать сведения об объектах сельскохозяйственной микропереписи, являющиеся информацией ограниченного доступа и полученные в ходе проведения сельскохозяйственной микропереписи, должна предусматриваться договорами, заключаемыми с лицами, осуществляющими сбор сведений об объектах сельскохозяйственной микропереписи, либо в отношении должностных лиц – нормативными правовыми актами Правительства Российской Федерации².

В соответствии с постановлением Правительства Российской Федерации от 29 августа 2020 г. № 1315 «Об организации сельскохозяйственной микропереписи 2021 года» Росстатом должен быть обеспечен режим защиты и соблюдение правил обработки информации ограниченного доступа, содержащейся в переписных листах, электронных и иных документах переписи, в соответствии с законодательством Российской Федерации.

XXI. Информационно-разъяснительная работа по популяризации итогов сельскохозяйственной микропереписи 2021 года

Цели информационно-разъяснительной работы:

формирование положительного отношения к сельскохозяйственной микропереписи, а также информирование о сохранении конфиденциальности полученных в ходе переписи сведений;

разъяснение значения сельскохозяйственной микропереписи как информационной основы для оценки произошедших структурных изменений в сельском хозяйстве после Всероссийской сельскохозяйственной переписи 2016 года, важности итогов сельскохозяйственной микропереписи для продовольственной безопасности государства;

информирование жителей Российской Федерации о ходе и итогах сельскохозяйственной микропереписи.

¹ часть 3 статьи 12 закона № 108-ФЗ.

² часть 4 статьи 12 закона № 108-ФЗ

Мероприятия ИРР СХМП должны обеспечить освещение проведения и подведения итогов сельскохозяйственной микропереписи и их популяризацию в средствах массовой информации (далее – СМИ) и в сети «Интернет» путем проведения мероприятий по связям с общественностью и иными способами;

Информационно-разъяснительная работа по популяризации итогов СХМП осуществляется на основе Программы проведения в 2021 – 2022 годах информационно-разъяснительной работы по популяризации итогов сельскохозяйственной микропереписи 2021 года (далее – Программа ИРР СХМП).

Основные направления Программы ИРР СХМП:

работа с федеральными и региональными СМИ – подготовка информационных материалов, инициирование информационных выходов в СМИ, проведение мероприятий для прессы (пресс-конференций, круглых столов);

создание инфографических материалов;

создание лендинговой страницы итогов СХМП;

информирование на федеральном телевидении;

информирование на региональном радио;

информирование в сети «Интернет», в том числе написание постов для информирования аудитории в социальных медиа;

подготовка презентаций с итогами СХМП.

Для проведения информационно-разъяснительной работы предусматривается изготовление полиграфических материалов при наличии достаточного финансирования.

XXII. Материально-техническое обеспечение сельскохозяйственной микропереписи 2021 года

Материально-техническое обеспечение сельскохозяйственной микропереписи осуществляется в период с 2020 по 2022 год в соответствии с ежегодными планами-графиками закупок, утверждаемыми

Росстатом, для нужд сельскохозяйственной микропереписи и на основе разработанных нормативов для обеспечения работы всех лиц, привлекаемых к подготовке, проведению и подведению итогов сельскохозяйственной микропереписи.

В целях материально-технического обеспечения работ по подготовке, проведению и подведению итогов сельскохозяйственной микропереписи разрабатываются и утверждаются приказами Росстата нормативы обеспечения привлекаемых на договорной основе лиц техническими средствами, канцелярскими принадлежностями, необходимым инвентарем, а также нормы обеспечения территориальных органов Росстата расходными материалами (бумага, картриджи и другое).

Закупка товаров (офисная техника, расходные материалы, канцелярские принадлежности, удостоверения лиц, осуществляющих сбор сведений об объектах сельскохозяйственной микропереписи, комплекты экипировки переписчика) осуществляются централизованно Росстатом.

Изготовление и поставка в территориальные органы Росстата тиражей бланков переписных листов выполняется централизованно.

В связи со сложной эпидемиологической ситуацией, сложившейся на территории Российской Федерации в результате распространения новой коронавирусной инфекции (COVID-19), территориальные органы Росстата могут закупать: средства обеззараживания воздуха в помещениях территориальных органов Росстата, используемых для подготовки, проведения и подведения итогов СХМП, а также в помещениях, предназначенных для обучения и работы лиц, привлекаемых к сбору сведений об объектах СХМП; средства индивидуальной защиты для переписчиков и иного персонала, участвующего в проведении СХМП.

XXIII. Финансирование сельскохозяйственной микропереписи 2021 года

Финансирование мероприятий, связанных с подготовкой и проведением сельскохозяйственной микропереписи, обработкой ее материалов,

опубликованием и распространением итогов, уничтожением переписных листов и иных документов сельскохозяйственной микропереписи в 2020 – 2022 годах (в том числе: аренда помещений, коммунальные услуги, услуги почтовой связи, транспортные услуги, погрузо-разгрузочные работы, приобретение горюче-смазочных материалов и др. для нужд СХМП) осуществляется в пределах бюджетных ассигнований, предусмотренных Росстату в федеральном бюджете на соответствующий финансовый год и плановый период.

Итого: 100,00 руб.
100,00 руб.
100,00 руб.

Приложение № 1

к Основным методологическим
и организационным положениям
по подготовке и проведению
сельскохозяйственной
микрпереписи 2021 года,
утвержденным приказом Росстата
от 08.07.2021 № 400

СРЕДНИЕ НОРМЫ НАГРУЗКИ
на лиц, осуществляющих сбор сведений об объектах сельскохозяйственной
микрпереписи 2021 года

Категория лиц, осуществляющих сбор сведений об объектах сельскохозяйственной микрпереписи	Средняя норма нагрузки за период сельскохозяйственной микрпереписи (работы)	Средняя норма нагрузки в день
1	2	3
Инструктор полевого уровня	6 счетных участков	6 счетных участков
Переписчик	480 объектов для личных подсобных и других индивидуальных хозяйств граждан, некоммерческих товариществ	16 объектов для личных подсобных и других индивидуальных хозяйств граждан, некоммерческих товариществ

СРЕДНЯЯ НОРМА НАГРУЗКИ
для лиц, осуществляющих подготовку планшетных компьютеров для
сбора данных сельскохозяйственной микрпереписи 2021 года

Категория лиц, осуществляющих подготовку планшетных компьютеров для сбора данных сельскохозяйственной микрпереписи 2021 года	Средняя норма нагрузки в период работы с 01.07.21 – 31.07.21
Администратор ЛВС	151 шт.

к Основным методическим и организационным положениям по подготовке и проведению сельскохозяйственной микропереписи 2021 года, утвержденным приказом Росстата от 08.07.2021 № 400

КАЛЕНДАРНЫЙ ГРАФИК РАБОТЫ ЛИЦ, ОСУЩЕСТВЛЯЮЩИХ СБОР СВЕДЕНИЙ ОБ ОБЪЕКТАХ СЕЛЬСКОХОЗЯЙСТВЕННОЙ МИКРОПЕРЕПИСИ 2021 ГОДА (ПО ЛЕВОЙ УРОВЕНЬ)

Индустрия (57 дней)

июль - 10 дней	22 23 24 25 26 27 28 29 30 31	1	2	3	4	5	6	7	8	9	10	11	12	13	14	15	16	17	18	19	20	21	22	23	24	25	26	27	28	29	30	31	1	2	3	4	5	6	7	8	9	10	11	12	13	14	15	16
август - 31 день																																																
сентябрь - 16 дней																																																
июль август сентябрь																																																
август сентябрь																																																
июль август сентябрь																																																

Переписчик (33 дней)

июль - 3 дня	29 30 31	1	2	3	4	5	6	7	8	9	10	11	12	13	14	15	16	17	18	19	20	21	22	23	24	25	26	27	28	29	30
август - 30 дней																															
июль август																															
август																															
июль август																															

Приложение № 3
к Основным методологическим
и организационным положениям
по подготовке и проведению
сельскохозяйственной микропереписи
2021 года, утвержденным приказом
Росстата от 08.07.2021 № 400

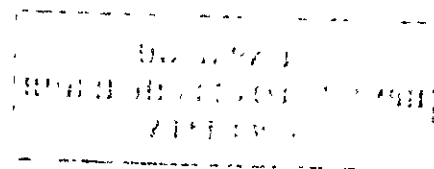
**СРОКИ РАБОТЫ ЛИЦ¹,
привлекаемых на договорной основе в соответствии
с законодательством Российской Федерации к выполнению работ, связанных
с проведением сельскохозяйственной микропереписи 2021 года**

№ п/п	Категории привлекаемых лиц	Сроки привлечения
1	2	3
Территориальный уровень		
1	Бригадир-инструктор территориального уровня	2020 год – 10 месяцев 2021 год – 11 месяцев 2022 год – 11 месяцев
2	Контролер	2020 год – 10 месяцев 2021 год – 11 месяцев 2022 год – 11 месяцев
2.1	Контролер ¹	2021 год 1,5 месяца с 1.08 по 15.09
3	Инструктор территориального уровня	2020 год – 10 месяцев 2021 год – 11 месяцев 2022 год – 11 месяцев
4	Администратор локальной вычислительной сети (ЛВС)	2021 год – 6 месяцев (1 июня – 30 ноября)

№ п/п	Категории привлекаемых лиц	Сроки привлечения
1	2	3
4.1	Администратор локальной вычислительной сети (ЛВС) ²	2021 год – 2 месяца (1 июля – 31 июля)
5	Оператор формального и логического контроля	2021 год – 3 месяца (с 20 августа по 20 ноября)
6	Оператор ввода статистической информации	2021 года – 2 месяца (с 20 августа по 20 октября)
7	Оператор по формированию таблиц	2022 года – 11 месяцев
Районный уровень		
4	Уполномоченный по вопросам проведения сельскохозяйственной микропереписи	2021 года – 6 месяцев
5	Заместитель уполномоченного по вопросам проведения сельскохозяйственной микропереписи	2021 года – 6 месяцев
Полевой уровень		
6	Переписчик	с 29 июля по 30 августа 2021 года – 33 календарных дня
7	Инструктор полевого уровня	с 22 июля по 16 сентября 2021 года – 57 календарных дней

¹ Дополнительно для мониторинга хода переписи и проведения контрольных обходов

² Дополнительно для подготовки планшетных компьютеров



к Основным методологическим
и организационным положениям
по подготовке и проведению
сельскохозяйственной микропереписи
2021 года, утвержденным приказом
Росстата от 08.07.2021 № 400

**ФУНКЦИОНАЛЬНЫЕ ОБЯЗАННОСТИ ЛИЦ¹,
привлекаемых на договорной основе в соответствии
с законодательством Российской Федерации к выполнению работ,
связанных с проведением сельскохозяйственной
микропереписи 2021 года**

Категории привлекаемых лиц	Функциональные обязанности
1	2
Территориальный уровень	
Бригадир-инструктор территориального уровня	<p>Прохождение обучения.</p> <p>Организация работы контролера, инструктора территориального уровня, уполномоченного по вопросам проведения сельскохозяйственной микропереписи, заместителя уполномоченного по вопросам проведения сельскохозяйственной микропереписи, и осуществление контроля за выполнением их функций.</p> <p>Подготовка материалов для взаимодействия с органами исполнительной власти субъекта Российской Федерации и органами местного самоуправления.</p> <p>Организация работы по формированию списков объектов сельскохозяйственной микропереписи по муниципальным районам (городским округам) в соответствии с Порядком составления списков, проведению переписного районирования в муниципальных образованиях субъекта Российской Федерации и подготовке сводного оргплана по субъекту Российской Федерации.</p> <p>Организация работ по актуализации списков объектов сельскохозяйственной микропереписи в соответствии с Порядком составления списков.</p> <p>Осуществление контроля за ходом актуализации списков объектов сельскохозяйственной микропереписи.</p> <p>Анализ внесенных в подсистему ведения списков АС ВСХП актуализированных исходных данных по спискам сельскохозяйственной микропереписи.</p> <p>Подготовка материалов на районный уровень по подготовке, проведению СХМП и сдаче-приемке документов</p>

Категории привлекаемых лиц	Функциональные обязанности
1	2
	<p>СХМП.</p> <p>Организация распределения и доставки удостоверений, документов сельскохозяйственной микропереписи, канцелярских принадлежностей и материальных ценностей на районном уровне и в помещения инструкторских участков.</p> <p>Осуществление контроля по обеспечению счетных участков маршрутными листами.</p> <p>Осуществление контроля за ходом сельскохозяйственной микропереписи на территориальном, районном и полевом уровнях, качеством заполнения переписных листов, включая участие в контрольных обходах объектов переписи на полевом уровне.</p> <p>Участие в приемке материалов переписи (форм переписных листов) от районного уровня на территориальный.</p> <p>Организация работы по дополнительной проверке первичных статистических данных сельскохозяйственной микропереписи, сопоставлению их с данными текущей статистики на завершающем этапе проведения СХМП.</p> <p>Организация мониторинга хода подготовки, проведения сельскохозяйственной микропереписи по установленным Росстатом контрольным показателям.</p> <p>Своевременное реагирование на информацию, размещаемую на портале технической и методологической поддержки АС ВСХП федерального уровня.</p> <p>Проведение анализа информации, запрашиваемой Росстатом по подготовке и проведению СХМП, автоматизированной обработке данных, обеспечение сохранности документов переписи и подготовка их к сдаче в архив.</p> <p>Организация работы по актуализации картографического материала по результатам проведения сельскохозяйственной микропереписи.</p> <p>Подготовка материалов по вопросам методологического взаимодействия с федеральным уровнем.</p>
Контролер	<p>Прохождение обучения.</p> <p>Координация работы по формированию списков объектов СХМП с использованием подсистемы ведения списков и передаче их на районный уровень.</p> <p>Координация работ по актуализации списков объектов сельскохозяйственной микропереписи в соответствии с Порядком составления списков.</p> <p>Контроль полноты составленных списков объектов сельскохозяйственной микропереписи на сформированных счетных и инструкторских участках в муниципальных районах и городских округах субъекта Российской Федерации.</p> <p>Осуществление контроля хода работы проведения переписного районирования.</p> <p>Обобщение материалов по результатам переписного районирования и составление проекта сводного отчета по</p>

Категории привлекаемых лиц	Функциональные обязанности
1	2
	<p>субъекту Российской Федерации, подготовка и передача информации об объектах сельскохозяйственной микропереписи с территориального уровня на федеральный уровень.</p> <p>Контроль работы инструкторов полевого уровня и переписчиков в части качественного заполнения ими форм переписных листов, участие в контрольных обходах на полевого уровне.</p> <p>Подготовка отчетов мониторинга хода подготовки и проведения сельскохозяйственной микропереписи по установленным Росстатом контрольным показателям.</p> <p>Контроль за организацией передачи материалов сельскохозяйственной микропереписи с районного уровня и подготовки материалов к автоматизированной обработке.</p> <p>Подготовка материалов по вопросам ИРР в соответствии с Программой выполнения организации и проведения ИРР.</p> <p>Организация встреч с работниками СМИ, мероприятий, «круглых столов», брифингов и других.</p> <p>Осуществление работы по дополнительной проверке первичных статистических данных сельскохозяйственной микропереписи на завершающем этапе проведения СХМП.</p>
Инструктор территориального уровня	<p>Прохождение обучения.</p> <p>Формирование списков объектов СХМП с использованием подсистемы ведения списков в разрезе муниципальных районов (городских округов) субъекта Российской Федерации.</p> <p>Рассылка сформированных списков объектов СХМП на районный уровень субъекта Российской Федерации для их актуализации.</p> <p>Сбор актуализированных списков объектов СХМП от районного уровня.</p> <p>Проведение переписного районирования в разрезе муниципальных районов (городских округов) субъекта Российской Федерации.</p> <p>Подготовка маршрутных листов и их печать по счетным участкам.</p> <p>Оказание помощи районному уровню по вопросам подготовки и проведения сельскохозяйственной микропереписи, участие в проведении контрольных обходов объектов сельскохозяйственной микропереписи.</p> <p>Ведение мониторинга хода подготовки и проведения сельскохозяйственной микропереписи по установленным Росстатом контрольным показателям.</p> <p>Организация приемки материалов сельскохозяйственной микропереписи с районного уровня.</p> <p>Подготовка материалов для сопоставления полученных сведений об объектах сельскохозяйственной микропереписи с данными текущей статистики.</p> <p>Сопоставление полученных сведений об объектах сельскохозяйственной микропереписи с данными текущей статистики.</p> <p>Участие в проведении дополнительной проверки первичных статистических данных сельскохозяйственной микропереписи на завершающем этапе проведения сельскохозяйственной</p>

Категории привлекаемых лиц	Функциональные обязанности
1	2
	<p>микрорепериси.</p> <p>Участие в подготовке материалов по вопросам методологического взаимодействия с федеральным уровнем.</p>
<p>Администратор локальной вычислительной сети (ЛВС)</p>	<p>Прохождение обучения.</p> <p>Подготовка и поддержание работоспособности автоматизированного рабочего места персонала ТОГС, занимающегося обработкой данных СХМП.</p> <p>Обеспечение и поддержание работоспособности используемых в работе технических средств территориального уровня (серверов баз данных и сервера приложений, файлового хранилища), используемых для СХМП.</p> <p>Администрирование средств защиты информации (СЗИ) для СПО СХМП (установка обновлений программного обеспечения, включая программное обеспечение СЗИ);</p> <p>Подготовка планшетных компьютеров к использованию для сбора и обработки данных СХМП.</p> <p>Контроль за использованием планшетных компьютеров на полевом уровне.</p> <p>Протоколирование процесса обработки. Контроль на всех этапах цикла полной истории обработки всех материалов с сохранением информации в лог-файле электронной пачки, которая может быть проанализирована в рамках территориальных органов Росстата.</p> <p>Обеспечение непрерывности и корректности технологической обработки электронных документов, поступивших с планшетных компьютеров и через web-сбор Росстата.</p> <p>Принятие решений в нестандартных ситуациях и несение за них персональной ответственности.</p> <p>Обеспечение мониторинга автоматизированной обработки данных.</p> <p>Участие по осуществлению информационного взаимодействия с федеральным уровнем в период подготовки, проведения, обработки информации.</p>
<p>Оператор формального и логического контроля</p>	<p>Прохождение обучения.</p> <p>Проведение формального и логического контроля всей распознанной информации и редактирование данных в случае обнаружения их нелогичности, обеспечение полноты и противоречивости данных.</p> <p>Консолидация первичных статистических данных, полученных разными способами сбора;</p> <p>Контроль полноты и отсутствия дублирования данных, зарегистрированных в СПО СХМП по территориальным единицам субъектов Российской Федерации</p>
<p>Оператор ввода статистической информации</p>	<p>Прохождение обучения.</p> <p>Ввод электронных документов, поступивших в ТОГС с планшетных компьютеров.</p> <p>Контроль сбора отчетности через web-сбор Росстата.</p> <p>Ввод данных в АС СХМП с бумажных немашиночитаемых документов, поступивших в ТОГС.</p>
<p>Оператор</p>	<p>Прохождение обучения.</p>

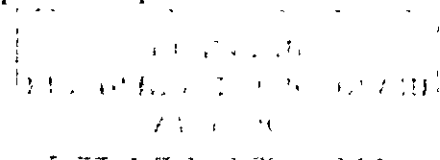
Категории привлекаемых лиц	Функциональные обязанности
1	2
по формированию таблиц	<p>Подготовка материалов для сопоставления полученных сведений об объектах сельскохозяйственной микропереписи с данными текущей статистики.</p> <p>Сопоставление полученных сведений об объектах сельскохозяйственной микропереписи с данными текущей статистики.</p> <p>Взаимодействие с федеральным уровнем по внесению изменений в сводный информационный фонд сельскохозяйственной микропереписи.</p> <p>Обеспечение мониторинга хода выполнения работы</p>
Районный уровень	
Уполномоченный по вопросам проведения сельскохозяйственной микропереписи	<p>Прохождение обучения.</p> <p>Организация работ по актуализации списков объектов сельскохозяйственной микропереписи на районном уровне.</p> <p>Актуализация списков объектов переписи и передача актуализированных списков объектов переписи на территориальный уровень.</p> <p>Подготовка предложений для внесения изменений в оргплан по муниципальному району (городскому округу) субъекта Российской Федерации полученного в подсистеме переписного районирования АС ВСХП:</p> <p>получение с территориального уровня данных по количеству счетных и инструкторских участков;</p> <p>организация работ по корректировке состава счетных и инструкторских участков и предоставление результатов переписного районирования на территориальный уровень.</p> <p>Взаимодействие с органами местного самоуправления по вопросам предоставления помещений для инструкторских участков.</p> <p>Организация подбора и обучения инструкторов полевого уровня, переписчиков и осуществление постоянного контроля за их работой.</p> <p>Осуществление контроля за обеспечением инструкторских участков документами сельскохозяйственной микропереписи, канцелярскими принадлежностями, материальными ценностями и другим.</p> <p>Организация сбора информации об объектах переписи на районном уровне (прием и проверка качества заполненных форм переписных листов в электронном виде, а в отдельных случаях и на бумажных носителях) и контроль данных.</p> <p>Прием планшетных карт памяти с информацией об объектах переписи от инструктора полевого уровня и копирование информации на планшетный компьютер (ноутбук, моноблок) для передачи на территориальный уровень.</p> <p>Сбор сведений на бумажных носителях, предоставленных сельскохозяйственными организациями, крестьянскими (фермерскими) хозяйствами и индивидуальными предпринимателями.</p> <p>Ведение записной книжки уполномоченного по вопросам</p>

Категории привлекаемых лиц	Функциональные обязанности
1	2
	<p>проведения сельскохозяйственной микропереписи. Мониторинг хода подготовки и проведения СХМП по макетам и в сроки, установленные Росстатом. Организация и участие в проведении контрольного обхода. Осуществление работы по дополнительной проверке первичных статистических данных сельскохозяйственной микропереписи на завершающем этапе проведения СХМП. Анализ картографического материала по результатам сельскохозяйственной микропереписи.</p>
<p>Заместитель уполномоченного по вопросам проведения сельскохозяйственной микропереписи</p>	<p>Прохождение обучения. Проведение работ по актуализации списков объектов СХМП на районном уровне. Внесение результатов актуализации списков объектов переписи (установление соответствующих меток объектам ЛПХ сельских поселений, уточнение информации по некоммерческим товариществам и другое). Проведение переписного районирования в муниципальных районах (городских округах). Проведение работы по увязке объектов сельскохозяйственной микропереписи, входящих в счетные и инструкторские участки, с границами сельских поселений. Обеспечение инструкторских участков документами сельскохозяйственной микропереписи, канцелярскими принадлежностями, материальными ценностями, в т.ч. средствами индивидуальной защиты для лиц полевого уровня и другим. Передача инструкторам полевого уровня списков объектов счетных участков, на бумажных носителях при необходимости. Ежедневный контроль за работой инструкторов полевого уровня и переписчиков, находящихся на территории муниципального района (городского округа). Сбор сведений об объектах сельскохозяйственной микропереписи от инструктора полевого уровня путем непосредственного посещения инструкторских участков или от переписчиков (после проверки сведений инструктором полевого уровня), а также сбор сведений на бумажных носителях, предоставленных сельскохозяйственными организациями, крестьянскими (фермерскими) хозяйствами и индивидуальными предпринимателями. Проверка качества заполненных форм переписных листов в электронном виде, а в отдельных случаях и на бумажных носителях. Подготовка информации по мониторингу хода сельскохозяйственной микропереписи для передачи ее на территориальный уровень. Ведение записной книжки заместителя уполномоченного по вопросам проведения сельскохозяйственной микропереписи. Участие в проведении контрольного обхода Проведение работ по актуализации картографического материала по результатам проведения сельскохозяйственной микропереписи.</p>

Категории привлекаемых лиц	Функциональные обязанности
1	2
	<p>Контроль сведений об объектах сельскохозяйственной микропереписи на планшетных компьютерах. Прием планшетных карт памяти с информацией об объектах переписи от инструктора полевого уровня и копирование информации на планшетный компьютер (ноутбук, моноблок) для передачи на территориальный уровень.</p>
Полевой уровень	
Инструктор полевого уровня	<p>Прохождение обучения.</p> <p>Организация работы переписчиков на закрепленных за ними счетных участках, обеспечение их документами сельскохозяйственной микропереписи, канцелярскими принадлежностями и материальными ценностями, средствами индивидуальной защиты.</p> <p>Осуществление постоянного контроля за работой переписчиков по сбору сведений от респондентов и оказание помощи переписчикам в решении возникающих вопросов.</p> <p>Заполнение записной книжки инструктора полевого уровня и ежедневная передача информации (число переписанных объектов и число отказавшихся отвечать респондентов), полученной от переписчиков о ходе сельскохозяйственной микропереписи, заместителю уполномоченного по вопросам проведения сельскохозяйственной микропереписи.</p> <p>Сбор переписных листов на бумажных носителях от переписчиков (в отдельных случаях от сельскохозяйственных организаций, крестьянских (фермерских) хозяйств и индивидуальных предпринимателей), контроль сведений на формах переписных листов.</p> <p>Контроль сведений об объектах сельскохозяйственной микропереписи на планшетных компьютерах. Прием планшетных карт памяти с информацией об объектах переписи от переписчиков.</p> <p>Осуществление контрольного обхода объектов СХМП совместно с уполномоченным/заместителем уполномоченного по вопросам проведения сельскохозяйственной микропереписи, а также с представителем территориального уровня.</p> <p>Инструктор полевого уровня осуществляет взаимодействие с представителями органов местного самоуправления, информирует уполномоченного/заместителя уполномоченного по вопросам проведения сельскохозяйственной микропереписи о проблемных вопросах, возникающих в ходе сельскохозяйственной микропереписи.</p>
Переписчик	<p>Прохождение обучения.</p> <p>Сбор сведений об объектах СХМП на закрепленном за ним счетном участке путем посещения каждого объекта и заполнения форм переписных листов с использованием планшетного компьютера в отдельных случаях на бумажном бланке.</p> <p>Передача информации о ходе проведения сельскохозяйственной микропереписи (число переписанных объектов и число отказавшихся отвечать респондентов) инструктору полевого</p>

Категории привлекаемых лиц	Функциональные обязанности
1	2
	<p>уровня. Сдача заполненных форм переписных листов инструктору полевого уровня. Передача полученных сведений об объектах СХМП с использованием планшетного компьютера инструктору полевого уровня (после проверки данных инструктором полевого уровня). Сдача переписных документов и материальных ценностей инструктору полевого уровня (в отдельных случаях уполномоченному по вопросам проведения сельскохозяйственной микропереписи) по окончании опроса всех объектов на закрепленном за ним счетном участке.</p>

¹ Объемы работ и функциональные обязанности, выполняемые каждой категорией лиц, определяются техническим заданием к контракту, утверждаемым руководителем территориального органа Росстата.



Приложение № 5

к Основным методологическим
и организационным положениям
по подготовке и проведению
сельскохозяйственной
микрорепериси 2021 года,
утвержденным приказом Росстата
от 08.07.2021 № 400

**РЕКОМЕНДОВАННЫЙ РАСЧЕТ ВОЗНАГРАЖДЕНИЯ ЛИЦАМ,
привлекаемым к выполнению работ, связанных с проведением
сельскохозяйственной микрорепериси 2021 года**

Расчет вознаграждения лица, привлекаемого к выполнению работ, связанных с проведением сельскохозяйственной микрорепериси 2021 года, производится в соответствии со сроком привлечения привлекаемого лица по контракту.

Вознаграждение привлекаемого лица, рассчитывается следующим образом:

$$V_{\text{общ}} = \frac{V_{\text{мес}}}{30} * \text{СП}$$

где:

$V_{\text{общ}}$ – сумма вознаграждения за весь период работы по контракту, рублей;

$V_{\text{мес}}$ – сумма вознаграждения за месяц, рублей/месяц (на основании приказа Росстата);

30 – число дней в месяце (постоянная величина для всех месяцев);

СП – срок работы по контракту, дней.

_____»